

Sorø den 22. april 2021

AB Solbjerg  
Att.: Flemming Lübbers  
Bellahøjvej 108, kld.  
2720 Vanløse

**Tilbudsnummer: 17164**

**Vedr.: Altanprojekt Bellahøjvej 108 m.fl. – etape 4**

Som aftalt fremsender jeg hermed tilbud på altanprojekt.

Tilbuddet indeholder følgende:

- Tilbudsbeskrivelse indeholdende forudsætninger for projektets udførelse, en estimeret tidsplan samt en specifikation af entreprisensummen.
- Produktblade med tegninger af de valgte elementer og løsninger.
- Altan.dk's Almindelige Forretningsbetingelser af november 2020.

Jeg håber at tilbuddet er i overensstemmelse med jeres forventninger. Hvis I har spørgsmål, er I meget velkomne til at kontakte mig.

Hvis tilbuddet kan accepteres som værende en bindende aftale, bedes I venligst underskrive og returnere tilbuddet, hvorefter projektet kan startes op. Tilbuddet er gældende i 2 måneder fra d.d.

Jeg ser frem til at kunne opfylde jeres altandørmme.

Med venlig hilsen

Altan.dk a/s



Thomas Dalkær

## Indholdsfortegnelse

1. Fra projektering til montage.....	3
2. Beskrivelse af døre og altaner .....	5
3. Håndtering af forurenede/farligt byggeaffald .....	8
4. Forudsætninger og forbehold .....	8
5. Entreprisesum:.....	9
6. Tilbudspakker.....	9
7. Estimeret hovedtidsplan .....	10
8. Betalingsplan .....	11
9. Tillægs- og tilvalgspriser samt tilbehør.....	11

## Tilbuddet og projektet

Altan.dk's, tilbud ("Tilbuddet") omhandler projektering, produktion og montering af altaner med tilhørende døre ("Projektet").

Projektet gennemføres som en totalentreprise, på grundlag af Almindelige betingelser for totalentreprise i bygge- og anlægsvirksomhed (ABT 18) med tillæg af de ændringer og tilføjelser, der fremgår af tilbuddet og nærværende forretningsbetingelser. Det betyder, at Altan.dk forestår den væsentligste del af projektering. Det er derfor også Altan.dk, der har ansvaret for, at altanerne lever op til gældende myndighedskrav.

Tilbuddet inkluderer årstids- og vejrligsbestemte vinterforanstaltninger.

## 1. Fra projektering til montage

I afsnittene nedenfor kan du læse om tiden fra projektering til opstart og udførelse af projektet.

### Projekteringsfasen (myndigheds- og konstruktionsprojekt) og byggetilladelse

I forbindelse med afgivelse af tilbuddet tilbyder Altan.dk tilbuds- og projektgennemgang, jf. ABT 18 § 17 i form af personlig gennemgang med kontaktpersonen eller afholdelse af beboermøde, såfremt kunden måtte have ønske om dette.

Processen for projekteringen af projektet, vedrørende ejendommen beliggende Bellahøjvej 142 m.fl., 2720 Vanløse ("ejendommen") starter med at ejendommens facader opmåles med en landmåler. Derudover så registreres murtykkelse, bjælkelag osv. på de to øverste etager, hvor der etableres altaner registreres. Dette er vigtigt for at sikre, at ejendommens faktiske mål og indretning er retvisende.

Når opmåling samt evt. tilbuds- og projektgennemgangen er gennemført, påbegyndes arbejdet med at projektere projektet.

Herefter udarbejdes et myndighedsprojekt på baggrund af de eksisterende tegninger, der foreligger, i henhold til gældende myndighedskrav. Det færdige myndighedsprojekt sendes derefter til kommunens godkendelse (arkitektafdelingen), med ansøgning om en hovedbyggetilladelse (HBT).

Inden Altan.dk ansøger om hovedbyggetilladelse (HBT) hos kommunen, sendes materialet til bygherrens godkendelse, jf. ABT 18 § 18, stk. 6. Bygherrens gennemsyn og godkendelse medfører ikke, at bygherren bærer risikoen og ansvaret for det materiale, som Altan.dk har udarbejdet, men skal blot sikre, at der er enighed om projektet. I denne fase vil der også blive tilkøbt en konstruktions- og brandrådgiver.

Når hovedbyggetilladelse (HBT) er modtaget fra kommunen, så igangsættes udarbejdelsen af konstruktionsprojektet, indeholdende statiske beregninger. Konstruktionsprojektet fremsendes derefter til certificeret ingeniør for godkendelse.

## Bestilling af materialer

Når projektet er godkendt af den certificerede ingeniør, klargøres projektet med henblik på bestilling af materialer.

## Byggeplads

Når materialerne til jeres altaner er produceret og der er allokeret det team, der skal sætte jeres altaner op, opstartes byggepladsen.

Der afholdes opstartsmøde (ca. 3-4 uger inden opstart af byggeplads), hvor det aftales, hvordan byggepladsen endeligt skal udformes (se afsnittet Forudsætninger/forbehold).

Ved opstart af montagen af altaner på ejendommen indrettes byggepladsen i et nærmere aftalt område, ved eller omkring ejendommen.

Indeholdt i byggepladsen er følgende materiel og ydelser:

- Arbejdsplatform med mastekran.
- Rullestillads.
- Paller med altanelementer, døre og ophængningsstål.
- Værktøjscontainer.
- Skurvogn med toilet- og opholdsfaciliteter.
- Etablering af byggestrøm.
- Udlægning af køreplader (krydsfiner).
- Bortkørsel af byggeaffald, dog ikke omkostninger i forbindelse med håndtering af "farligt" affald såsom PCB, asbest, tungmetaller mm.
- Årstids- og vejrligsbestemte vinterforanstaltninger, herunder:
  - Snerydning, grusning og afisning på byggepladsen.
  - Opvarmning af materialer samt beskyttelse mod frost.
  - Tilsætning af frostvæske til mørtel og beton.
  - Tildækning og/eller beskyttelse af nyudført arbejde mod frost.
  - Afdækning mod nedbør og frost.
  - Fjernelse af is, sne, vand og rim samt tørring i forbindelse med arbejde med tagpap.
  - Udgifter til udtørring og tørholdelse af byggeriet (ikke forbrugsudgifter som el og vand)

Når byggepladsen afrigges, reetableres de områder, som har været benyttet i forbindelse med montagen.

## Kvalitetssikring

Under byggeprocessen laver Altan.dk en omfangsrig kvalitetssikringsproces for at sikre, at altanerne er monteret korrekt.

Det betyder, at der ved hultagning i facaden og ved fastgørelsen af hver enkelt altan, er et tæt samarbejde med en ingeniør.

Alle fastgørelser fotodokumenteres således, at hvis der er afvigelser mellem det projekt kommunen har godkendt og det faktiske projekt, kan der indsendes rettelser til kommunen. Det er ikke usædvanligt, at de faktiske forhold afviger fra det forventede, da vi har med ældre ejendomme at gøre. Eventuelle ændringer dokumenteres også med et ingeniørnotat.

Dokumentationen skal desuden bruges til at opnå en endelig ibrugtagningstilladelse til altanerne.

## Kundelogin

Som kunde hos Altan.dk har du/I mulighed for at følge med i projektet fra start til slut. Du kan bl.a. følge med i, hvor langt processen er, finde dokumenter, korrespondance, osv.

For at holde dig opdateret skal du blot logge ind på:

- Kunde.altan.dk (der skal ikke skrives www)
- Brugernavn: 17164
- Adgangskode: (adgangskode fremsendes ved kontrakt)

## 2. Beskrivelse af døre og altaner

I afsnittet nedenfor er beskrevet, hvad der konkret er indeholdt af materialer i entreprisen samt det arbejde, der er inkluderet. Der er desuden kort beskrevet den ophængningsmetode, som vi forudsætter kan benyttes ved projektet.

### Døre

#### Dørtype

Der leveres DVV-godkendte dørpartier fremstillet i knastfrit fyrretræ. Dørpartierne har smalle rammer, lavenergiglas og trepunkts lukning med indvendigt paskvil-greb på gående døre. Dørpartierne tilstræbes udført i udseende og med faginddeling som eksisterende vinduer.

#### Antal (produkt nr. D200 HU/VU)

8 stk. 2 fags døre, højre eller venstre udadgående

#### Farve

Dørene leveres hvid (RAL9010) udvendigt og hvid (RAL9010) indvendigt.

## **Dørhul og udvendig afslutning**

Ved det vindue hvor der ønskes udgang, vil murværket under vinduet og den indvendige brystning fra vinduespladen ned til gulvet blive fjernet i vindueshullets bredde. Den udvendige murfals vil blive ommuret i forbandt. Der anvendes i videst muligt omfang sten fra den nedtagne brystning.

## **Udtagning af vindue**

Det eksisterende vindue vil blive udtaget og bortskaffet som byggeaffald. Ønskes vinduet genbrugt af bygherre, skal dette aftales senest ved opstartsmødet med montørerne/ altancoachen, da vinduet i givet fald skal udtages særligt varsomt (se afsnittet Tillægs- og tilvalgspriser samt tilbehør).

## **Isætning af dør**

Den nye dør vil blive monteret efter leverandørens forskrifter. Der vil blive stoppet med mineraluld mellem karm og mur. Udvendigt vil der blive lukket med bagstop og elastisk gummifuge i samme farve som eksisterende fuge.

## **Radiator/rørføring**

Er der placeret en radiator eller anden rørføring, der kræver VVS arbejde, under det vindue, som skal erstattes med en dør, er dette ikke inkluderet i tilbuddet (se afsnittet Tillægs- og tilvalgspriser samt tilbehør). Er projektet på mere end 10 altaner, så kan I med fordel kontakte Altan.dk's VVS afdeling på mail [vvs@altan.dk](mailto:vvs@altan.dk) for besigtigelse og tilbud.

## **Indvendig afslutning ved lysning (produkt nr. AF120)**

Der monteres helt ny lysning i glat hvid-grundet MDF-plade omkring dørhullet. Ved pudsede eller tapetserede lysninger reparerer med grovpuds.  
*Efterfølgende spartling og færdigmaling er ikke medregnet.*

## **Indvendig afslutning ved gulv (produkt nr. AF150)**

Fra det eksisterende gulv og ud til den nye altandørs bundkarm vil der blive monteret nye gulvbrædder i fyrretræ (ubehandlet) parallelt med dørens bundkarm.

## **Altaner**

### **Antal**

Levering og montering af 8 stk. altaner model A1

### **Størrelse (bundmål)**

1500 x 2000 mm

### **Placering**

I henhold til adresseoversigt og tegningskitser

### **Bund (produkt nr. AB100)**

100 mm. lukket aluminiumsbund.

### **Gulvbelægning (produkt nr. AG230)**

Trægulv i bæredygtigt hårdttræ. Gulvbrædderne monteres på strøer og gummilister og lægges parallelt med facaden med den glatte side opad. Gulvet lægges helt ind til dørbundkarm.

## **Rækværk (produkt nr. A121) – Som eksisterende altaner**

Tremmer i kvadratiske aluminiumsprofiler monteret mellem rækværkets stolper. Tremmerne stopper ved overkanten af bunden og giver et synligt bundprofil. Rækværket fastgøres med stolpebeslag på bundens forkant.

## **Håndliste (produkt nr. H100) - Som eksisterende altaner**

Halvrundt håndlisteprofil i bæredygtigt hårdttræ. Hjørnerne skæres i smig med ca. 2 mm. mellemrum.

## **Farve - Som eksisterende altaner**

Rækværk leveres pulverlakeret i grafit grå (RAL 7024). Bunden er ikke lakeret.

## **Ophængning (forventet) (produkt nr. F160 og F180)**

Altanerne forventes ophængt med indspændt stål, der fastgøres i murværket (1. sal) og med indmuret stål i facaden (stag), der fastgøres i etageadskillelsen (2. sal).

Fastgørelserne foretages udefra uden optagning af gulve.

**Bemærk:** Den angivne ophængningsmetode er baseret på tidligere udførte projekter på ejendommen.

Eventuelle ændringer i ophængningsmetoden udarbejdet i selve projekteringsfasen, altså fra underskrift af tilbud/ kontrakt og til endelig hovedbyggetilladelse, har ingen økonomiske konsekvenser for Bygherren.

Skulle der efter opstart af udførelsen og hultagning i facaden vise sig uforudsete forhold, kan det betyde en tilretning af projektet. Eksempelvis, hvis der skal anvendes en anden ophængningsmetode, anvendes mere stål eller foretages ændringer i konstruktionerne. I et sådant tilfælde har Altan.dk ikke på forhånd haft mulighed for at prissætte denne ændring, hvilket kan medføre meromkostninger for Bygherre (se Tilbudspakker).

## **Afslutning omkring fastgørelser**

Ved indspænding af altanerne i facaden opmures der omkring bærejernene med mursten, så der ikke forekommer synlige betonomstøbninger.

## **Afvanding/ Nedløb**

Bunden har en svag hældning væk fra facaden, så afvanding sker ved altanens forkant. Eksisterende nedløb på facaden bliver siddende og føres gennem altanbund.

### 3. Håndtering af forurennet/farligt byggeaffald

Iht. Affaldsbekendtgørelsen BEK nr. 1309 af 18/12/2012, skal Ejendommen, hvor der skal etableres altaner være screenet og kortlagt, inden ansøgning om hovedbyggetilladelse sendes til kommunen ca. 6 uger efter underskrift af tilbud.

*Da denne proces ofte kan forekomme lidt omstændig, så har Altan.dk indgået et samarbejde med Dansk Miljøanalyse, således at Altan.dk forestår denne screening og kortlægning. Dette er inkluderet i den samlede entreprisum.*

Såfremt der ved screening/kortlægning findes "Forurennet/farligt" byggeaffald, så vil der blive afregnet for håndtering af dette (se afsnittet Tillægs- og tilvalgspriser samt tilbehør).

### 4. Forudsætninger og forbehold

Ved afgivelse af tilbuddet opstilles nogle forudsætninger og forbehold, som er:

- At projektet kan godkendes af de lokale myndigheder.  
*Bygherre kan udtræde af kontrakten, såfremt myndighederne fremkommer med krav/ændringer til projektet, som adskiller sig væsentligt fra det tilbudte og som ikke er ens med eksisterende altaner/døre. Dette skal dog ske, inden igangsætning af produktionen.*
- Frie og egne tilkørselsforhold for arbejdsplatform og materialer.
- Arealer foran facaden er frie og ryddede i en afstand på 5 meter fra facaden til opstilling af arbejdsplatform. (Senest 4 uger inden opstart af montage afholdes opstartsmøde, hvor eventuel rydning af arealer aftales nærmere).
- El- og telefonledninger, der sidder i vejen for montagen, skal være fjernet inden opstart.
- Der tages forbehold for, at der i de bestående konstruktioner ikke forefindes råd, svamp, asbest eller pcb, da dette kan medføre montagestop, hvilket kan medføre udgifter udover den aftalte entreprisum, eksempelvis til ekstra forstærkning, samt forsinkelser i forhold til den aftalte tidsplan.
- Det forudsættes, at bygherren har anmeldt opstart af byggeriet til Bygherrens bygningsforsikring.



## 5. Entrepisesum:

Antal	Beskrivelse	Stykpris	Total
7	Altaner, 1500 x 2000 mm., 2-fags dør, ny lysning <i>* 1. sal</i>	134.999	944.993
1	Altan, 1500 x 2000 mm., 2-fags dør, ny lysning <i>* 2. sal</i>	151.673	151.673
<b>Pris inkl. moms</b>			<b>1.096.666</b>

Entrepisesummen er fast pris for den del af arbejdet, der udføres inden 12 måneder fra underskrift af Tilbuddet (fastprisperioden). For den del af arbejdet, der udføres efter 12 måneder fra underskrift, reguleres prisen efter Danmarks Statistiks byggeomkostningsindeks for etageboliger.

### Følgende er ikke inkluderet i entrepisesummen:

- Gebyrer til kommunen vedrørende byggesagsbehandling og ibrugtagningstilladelse.
- Afgifter til kommunen vedr. håndtering af "farligt" affald såsom PCB, asbest, tungmetaller m.m. (se afsnittet Tillægs- og tilvalgspriser samt tilbehør).
- Indvendigt malerarbejde.
- VVS-arbejde (se afsnittet Tillægs- og tilvalgspriser samt tilbehør).
- Forbrug af byggestrøm/vand.
- Parkering/råden over vej.
- Omkostninger til dagslysberegning, såfremt kommunen stiller krav herom.
- Kombineret entreprisforsikring, herunder med All-Risk forsikring samt brand- og stormskadeforsikring.
- Omkostninger ved uforudsete/skjulte forhold.

## 6. Tilbudspakker

Altan.dk tilbyder fast pris på tegning af en kombineret entreprisforsikring (All-Risk) samt dækning af uforudsete/skjulte forhold, så omkostningerne er kendte og fastlåste inden Projektets opstart.

Derudover tilbyder Altan.dk bygherre mulighed for at forlænge garantien på deres altan med 5 år og/eller tilkøbe årlig slibning og oliering af altanerne.

*Bemærk at tilbudspakker er gældende for alle der deltager i projektet og kan ikke tilkøbes individuelt.*

Tilbudspakkerne er vedlagt og skal ved eventuelt tilvalg tillægges entrepisesummen. Hvis bygherren vælger en eller flere af tilbudspakkerne, skal disse accepteres senest samtidig med accepten af tilbuddet.

## 7. Estimeret hovedtidsplan

Tidsplanen nedenfor er en estimeret hovedtidsplan.

	Aktivitet	Varighed
1	<b>Underskrift af tilbud eller en særskilt kontrakt</b>	1 dag
2	Intern overdragelse	1 uge
3	Opmåling af ejendom med landmåler	2 uger
4	Udarbejdelse af myndighedsprojekt (arkitekt) herunder Konstruktions- og brandrådgiver's godkendelse af projektet	5 uger
5	Bygherrens godkendelse af myndighedsprojekt, jf. ABT 18 § 18, stk. 6	1 uge
6	<b>Indsendelse af ansøgning om hovedbyggetilladelse</b>	1 dag
7	Myndighedsbehandling (arkitektafdeling):	Iht. servicemål eller kvitteringsbrev. Afhængigt af kommune
8	<b>Modtagelse af hovedbyggetilladelse (HBT)</b>	1 dag
9	Intern overdragelse til ingeniør, herunder opdatering af tegninger iht. hovedbyggetilladelse	2 uger
10	Udarbejdelse af konstruktionsprojekt (statiske beregninger) herunder bl.a. tegningsgrundlag til brug ved produktion af bunde, værn og døre m.m.	8 uger
11	Altan.dk sender dato for forventet opstart og afrigning af byggepladsen.	1 dag
12	Produktion af bunde, bærejern, værn og døre hos leverandør.	12 uger
13	Altan.dk's planlægning af opstart fra montageteam	8-10 uger
14	<b>Opstart af byggeplads</b>	1 uge
15	Montage af altaner	ca. 4 arbejdsdage pr. altan
16	<b>Afrigning af byggeplads</b>	1 uge
17	Altan.dk færdigmelder arbejderne og udarbejder ansøgning om endelig ibrugtagningstilladelse.	2 uger

Ovenstående estimerede hovedtidsplan er ekskl. almindelige ferie- og helligdage.

Senest 10 arbejdsdage efter udarbejdelse af konstruktionsprojekt m.m., jf. aktivitet nr. 10, sender Altan.dk information om forventet opstart af byggeplads, jf. aktivitet nr. 14, og afrigning af byggeplads, jf. aktivitet nr. 16.

Altan.dk indkalder til afholdelse af opstartsmøde (ca. 3-4 uger inden opstart af byggeplads), jf. aktivitet 14, hvor endelig aflevering, jf. ABT 18 § 43, aftales. Endelig udførselstidsplan udarbejdes og fremsendes af Altan.dk efter afholdelse af opstartsmøde, jf. ABT 18 § 13.

## 8. Betalingsplan

Altan.dk's entreprisesum faktureres og betales i fire rater:

- 1) 5% af entreprisesummen faktureres ved underskrift af tilbud/kontrakt, jf. aktivitet nr. 1.
- 2) 35% af entreprisesummen faktureres ved udarbejdelse af konstruktionsprojekt m.m., jf. aktivitet 10.
- 3) 35% af entreprisesummen faktureres ved opstart af byggeplads, jf. aktivitet nr. 14.
- 4) 25% faktureres når byggepladsen er afrigget, jf. aktivitet nr. 16.

Eventuelle ekstraarbejder faktureres løbende.

Altan.dk's betalingsbetingelser er netto 21 kalenderdage.

Altan.dk stiller forudbetalingsgaranti på 35% af entreprisesummen, når rate 3 faktureres. Garantien udløber, når alle materialer er leveret på byggepladsen.

## 9. Tillægs- og tilvalgspriser samt tilbehør

Under en entreprise kan der opstå nogle ekstraarbejder. Ekstraarbejder kan eksempelvis opstå, hvis der ønskes ændringer i materialevalg, ny lysning eller lign. Nedenfor har vi oplistet nogle enhedspriser på de typiske tilvalgs- og tillægspriser, der opstår under et altanprojekt (Bemærk, at VVS-priserne er baseret på, at det eksisterende anlæg er et 2 strengs anlæg):

Beskrivelse	Pris inkl. moms
Skånsom udtagning af vindue	kr. 625,- pr. stk
Håndtering af "forurennet/farligt" affald ifm. fuger (undtaget asbest)	kr. 625,- pr. altan
Håndtering af "forurennet" affald ifm. vinduer og evt. fuger (undtaget asbest)	kr. 1.000,- pr. altan
Håndtering af "farligt" affald ifm. vinduer og evt. fuger (undtaget asbest)	kr. 1.400,- pr. altan
Håndtering af "forurennet/farligt" affald ifm. murbrokker/tegl (undtaget asbest)	kr. 1.600,- pr. altan
Håndtering af asbest i byggeaffald	Oplyses pr. projekt

## Accept

Tilbuddet er gældende i 2 måneder fra d.d.

Nærværende tilbud nr. 17164 af den 22. april 2021 accepteres hermed:

For Altan.dk a/s:

Dato: 22. april 2021

Underskrift: \_\_\_\_\_



Thomas Dalkær

For bygherre:

Dato: \_\_\_\_\_

Underskrift: \_\_\_\_\_

# ALTAN.DK

## FORRETNINGSBETINGELSER

Gældende pr. november 2020

### 1.0 Aftalegrundlaget

Projektet udføres på grundlag af Almindelige betingelser for totalentreprise i bygge- og anlægsvirksomhed (ABT 18) med tillæg af de ændringer og tilføjelser, der fremgår af Tilbuddet og nærværende forretningsbetingelser.

### 2.0 Arbejderne og Projektet

Projektet projekteres og udføres i totalentreprise og omfatter nødvendige ydelser og leverancer, herunder sædvanlige byddelser til færdiggørelsen af entreprisen som beskrevet i Tilbuddet.

Altan.dk indestår ikke for eventuelle merydelser, som måtte vise sig nødvendige for udførelsen og som ikke kunne have været forudsat og indeholdt i Tilbuddet.

Altan.dk påtager sig det ubetingede ansvar for at arbejdet udføres fagmæssigt korrekt og i overensstemmelse med god projekteringskik, samt at alle materialer er af sædvanlig god kvalitet.

### 2.1 Projektering og myndighedsbehandling

Altan.dk udarbejder nødvendige tegninger og statiske beregninger af Projektet til brug for myndighedsbehandling hos de kommunale bygningsmyndigheder.

Statiske beregninger og tegninger udarbejdes på baggrund af Bygherrens ønsker, herunder et eventuelt skriftligt oplæg udarbejdet af Bygherren, samt på baggrund af Altan.dk's besigtigelser.

Altan.dk påtager sig ikke ansvaret for, at Projektet kan godkendes af de kommunale myndigheder.

Såfremt Bygherren måtte stille krav om ændring i Projektet, der medfører behov for udarbejdelse af nye statiske beregninger og tilhørende tegningsmateriale, er dette ikke inkluderet i entreprisensummen.

Såfremt byggetilladelse ikke opnås, betaler Bygherren alene rate 1 iht. tilbuddet.

Altan.dk tager forbehold for forsinkelse som følge af den kommunale myndighedsbehandling af Projektet samt eventuelle usædvanlige eller uforudsete forhold, som Altan.dk ikke kendte eller burde kende.

### 3.0 Sikkerhedsstillelse

Bygherren stiller ikke sikkerhed.

Altan.dk stiller sikkerhed i overensstemmelse med ABT 18 § 9, således at sikkerheden indtil aflevering svarer til 15 % af entreprisensummen uden moms i overensstemmelse med ABT 18 § 9, stk. 3. "

### 4.0 Forsikring

Bygherren tegner kombineret entreprisforsikring, herunder all-Risk forsikring, som dækker brand og stormskade samt enhver form for risikoforøgelse i forbindelse med byggeriet, f.eks. sammenstyrtning, frost, påkørsel, tyveri fra byggepladsen, hærværk m.v. Altan.dk og evt. underentreprenører skal medforsikres under denne police.

Bygherrens kombineret entreprisforsikring skal minimum indeholde:

Personskadedækning: 15.000.000 DKK  
Tingsskadedækning: 10.000.000 DKK  
Selvrisiko (max): 10.000 DKK  
Periode: Fra opstart til afrigning af byggeplads

Altan.dk har tegnet sædvanlig erhvervs- og produktansvarsforsikring i Tryg under policenr. 670-8.038.182.

### 5.0 Tvister

ABT 18 kapitel J finder ikke anvendelse i forholdet mellem Altan.dk og Bygherren.

Enhver tvist, som Altan.dk og Bygherren ikke forinden ved forhandling kan nå til enighed om, skal afgøres ved søgsmål ved byretten i København som 1. instans og i henhold til dansk ret.

### 6.0 Øvrige forhold

Gennemføres Projektet ikke som et forenings-projekt, består der fortsat kun ét aftaleforhold mellem Altan.dk og bygherren, uanset at Bygherren består af en gruppe individuelle personer.

Denne gruppe af individuelle personer betragtes som Bygherren. Det betyder, at der hæftes personligt og solidarisk for Bygherrens forpligtelser under aftalen (selvskyldnerkaution).

Bygherren skal i disse tilfælde udpege en aftaleberettiget person eller en administrator, hvortil fakturering m.v. kan ske og aftaler i øvrigt indgås.

Altan.dk påtager sig ved den indgåede aftale alene én forpligtelse i forhold til Bygherren.

Bygherren indestår således for ethvert forhold mellem Bygherren og ejeren af ejendommen, hvorpå arbejdet skal udføres.

Enhver forpligtelse mellem ejendommens ejer og Bygherren, er Altan.dk uvedkommende. Det betyder at Bygherren, hvis denne ikke er den formelle ejer af ejendommen, skal sikre sig at alle forpligtelser i forhold til ejendommens formelle ejer overholde i forbindelse med gennemførelse af et altanprojekt.

# POLITIK OM HÅNDTERING AF PERSONDATA PÅ BYGHERRE

Som led i indgåelsen af en aftale om opsætning af altaner/elevator på den/de ejendom/ejendomme, hvor du er kontaktperson, behandler Altan.dk en række almindelige personoplysninger om dig som kontaktperson.

Altan.dk skal i henhold til databeskyttelsesforordningen, give dig en række informationer om brugen af de data.

Altan.dk er såkaldt "dataansvarlig". Vores kontaktoplysninger er:

- Altan.dk, CVR 15200081, Næstvedvej 60, 4180 Sorø
- Kontaktpersoner: -Salgschef Niels Urban, +45 41371822, [nu@altan.dk](mailto:nu@altan.dk),  
-Dataansvarlig Stina Pipper, +45 6011 5715, [sv@altan.dk](mailto:sv@altan.dk)

Vi behandler dine personoplysninger med det formål at kunne give dig og din forening/ejendom tilbud, på altaner eller elevatorer efter foreningens ønske og eventuel efterfølgende opsætning.

Vi behandler, som nævnt, kun almindelige oplysninger om dig som kontaktperson, såsom navn, adresse, telefonnummer og e-mailadresse.

Såfremt, et tilbud *ikke* realiseres, gemmes oplysninger om projektet herunder kontaktoplysninger i 5 år i tilfælde af, at altaner/elevator alligevel ønskes opsat på et senere tidspunkt. Dette for at spare foreningen og bygherre unødigt arbejde og kunne levere en tilfredsstillende service til Jer som kunde. Dette sker i henhold til artikel 6, stk. 1, litra f.

Såfremt, et tilbud realiseres, vil Altan.dk opbevare kontaktoplysninger i en længere periode.

I henhold til Skat og myndigheder, skal Altan.dk opbevare oplysninger i forbindelse med et projekt samt betaling i minimum 5 år, efter Jeres Altaner er opsat, dette henhold til artikel 6, stk. 1, litra b.

I henhold til artikel 6, stk. 1 litra f, gemmer Altan.dk oplysninger i 30 år på bygningen samt kontaktoplysninger for nærværende projekt til brug for fremtidige projekter og garantier. Garantier er for de fleste produkter sat til 30 år.

Dvs., at I som kunde, i en periode på 30 år løbende kan indhente oplysninger om jeres altan/elevator, alt fra brug af materialer og vedligehold, til opsætning. Alle oplysninger på Jeres altansag/elevatorsag, vil derfor blive slettet 30 år – plus løbende år efter endt opsætning.

Dine personoplysninger vil blive videregivet til de lokale myndigheder (kommune), rådgivende ingeniører og eventuel underentreprenør, hvis en sådan skal benyttes, med henblik på at projektet kan gennemføres.

Altan.dk har indgået aftaler med leverandører om, hvordan data skal håndteres - såkaldte databehandler- aftaler. Desuden kan personoplysninger videregives til øvrige interessenter i Jeres bygning, hvis Altan.dk vurderer, at det vil være i Jeres interesse.

Altan.dk overfører ikke dine personoplysninger til tredjeland(e)/internationale organisation(er). Vil det blive aktuelt, vil dette ikke ske uden forudgående accept.

De personoplysninger og data på ejendommen/ejendommene, som vi indsamler i forbindelse med tilbud/kontrakt, vil blive opbevaret i vores IT-system. Altan.dk, har en IT-politik, som sikrer, at elektroniske data er beskyttet.

Ønsker kontaktperson at få slettet sine data forud for den fastsatte periode, skal kontaktpersonen, kontakte Altan.dk's salgsafdeling og bede om at få slettet sine data.

Vi gør dig opmærksom på, at du har følgende rettigheder efter databeskyttelsesforordningen i forhold til de personoplysninger, Altan.dk behandler om kontaktpersonen for projektet:

- Retten til indsigt (ret til at se oplysninger om dig)
- Retten til at anmode om berigtigelse eller sletning (rettelse).
- Retten til at anmode om begrænsning af behandlingen og til at gøre indsigelse mod denne behandling.
- Retten til indsigelse
- Retten til dataportabilitet (transmittere oplysninger).

Du kan læse mere om dine rettigheder i Datatilsynets vejledning om de registreredes rettigheder, som du finder på [www.datatilsynet.dk](http://www.datatilsynet.dk).

Du har mulighed for at indgive klage til Datatilsynet, Borgergade 28, 5, 1300 København K, hvis du mener, at Altan.dk ikke behandler dine personoplysninger i overensstemmelse med databeskyttelsesreglerne.

Du kan i øvrigt læse mere om databeskyttelsesreglerne på Datatilsynets hjemmeside [www.datatilsynet.dk](http://www.datatilsynet.dk).

Har du spørgsmål, er du velkommen til at kontakte os.

## Produkttegning: Altanmodel A121



---

### Produktbeskrivelse

Bund:	100mm aluminiumsbund	Rækværk:	Kvadratiske tremmer med ekstra medløber, stopper ved overkant bund og giver dermed synligt bundprofil. Udført i aluminium.
Farve:	Aluminium	Farve:	Grafit grå (RAL7024)
Gulv:	Hårdtrægulv med glat overflade, monteret på strøer (også i hårdtræ). Gulvet er skruet nedefra, dermed undgås synlige skruer.	Håndliste:	Hårdtræ

## ✓ PRODUKTNR D200 HU

TYPE 2 FAGS DØR HØJRE UDADGÅENDE



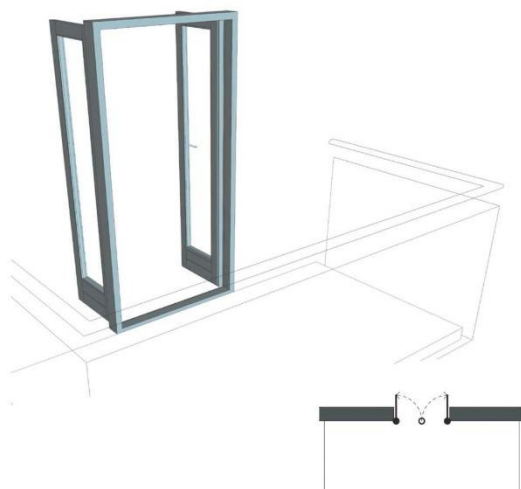
## ■ PRODUKTNR D200 VU

TYPE 2 FAGS DØR VENSTRE UDADGÅENDE



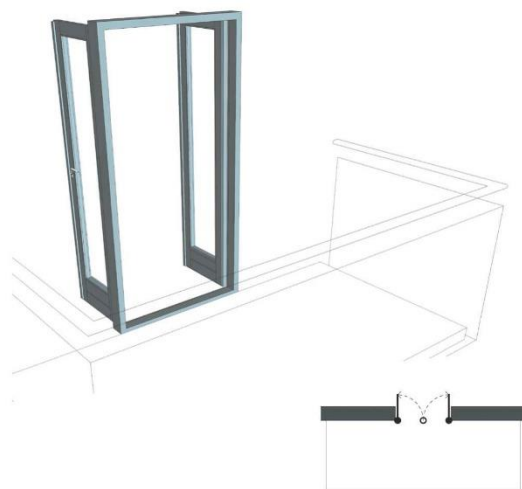
## ■ PRODUKTNR D200 VI

TYPE 2 FAGS DØR VENSTRE INDADGÅENDE



## ■ PRODUKTNR D200 HI

TYPE 2 FAGS DØR HØJRE INDADGÅENDE

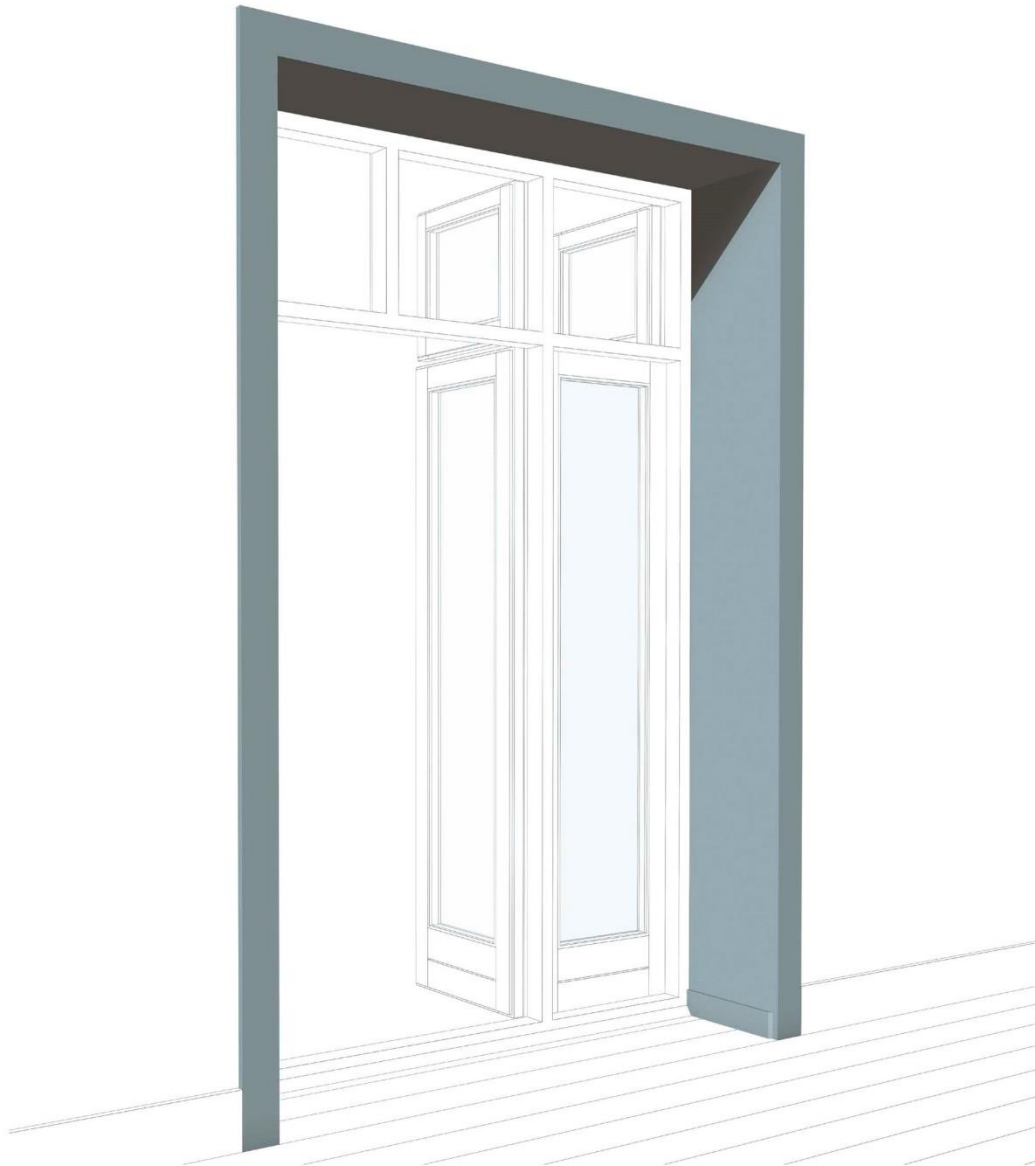


2 fags dør fremstillet i knastfrit fyrtræ. Døren har lavenergiglas, trepunkts fix lås og en rammebredde på kun 82 mm. Dørene har endvidere udladningshængsler, så de kan åbne 180 grader ud på altanen, hvis dette er muligt. Karm mål: Tilpasses i.f.t. størrelse på dørhul.

FARVER 10 standardfarver, se inderomslag for dørfarver



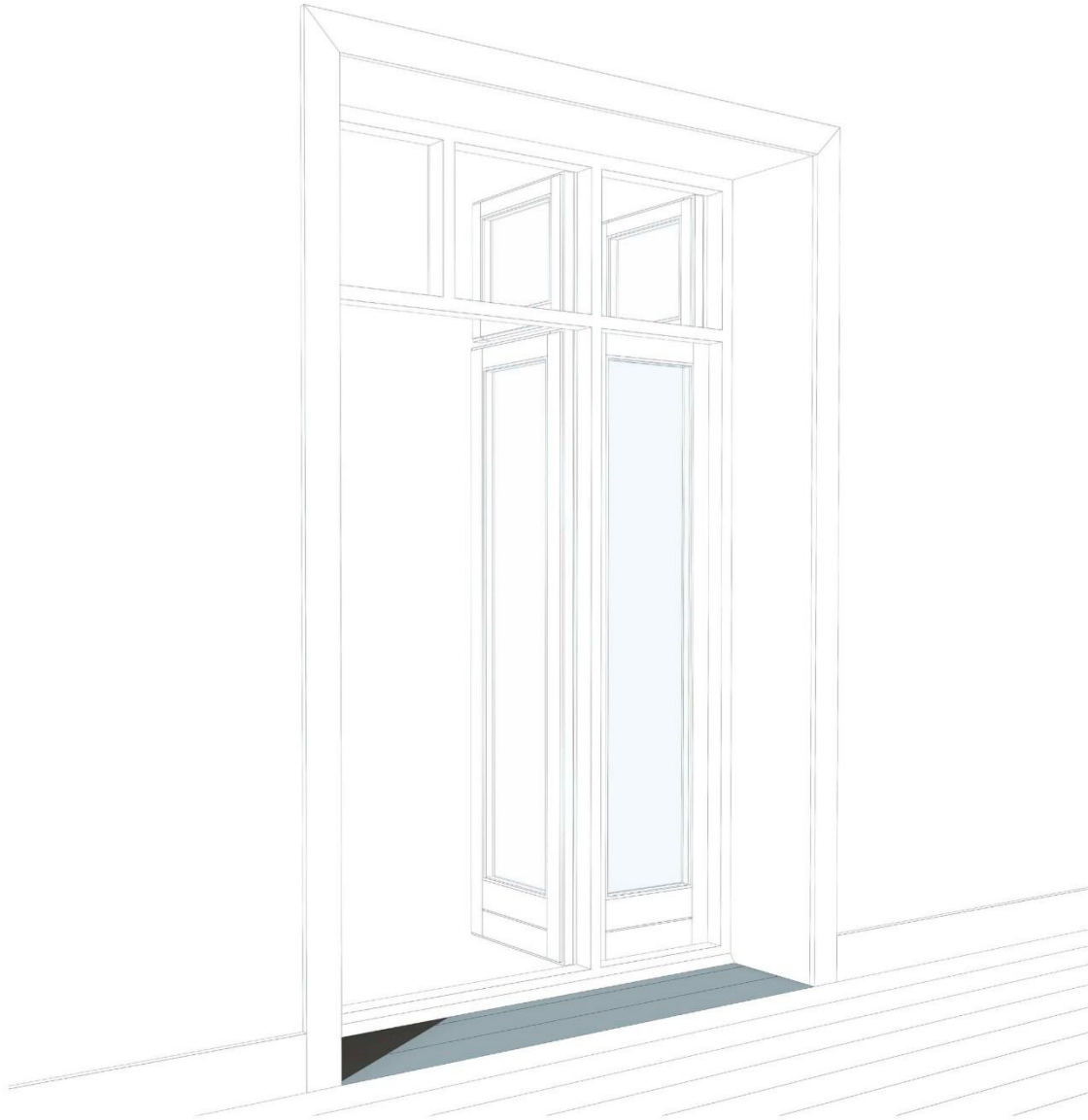
## ■ PRODUKTNR AF120



### TYPE NY LYSNING, MDF PLADE

Etablering af en helt ny lysning i glat MDF plade. Inklusiv nye indfatninger. Klargjort til maler.

## ■ PRODUKTNR AF150



## TYPE REPARATION AF GULV BAG ALTANDØR

Reparation af gulvet bag altandøren mellem altandørens bundkarm og det eksisterende gulv parallelt med dørens bundstykke. Udføres typisk i fyrtræ.

## ■ PRODUKTNR AB85

TYPE 85 MM ALUMINIUMSBUND



## ■ PRODUKTNR AB100

TYPE 100 MM ALUMINIUMSBUND



### PRODUKTNR AB85

Bund opbygget af 85 mm. høje og 250 mm. dybe strengpresede aluminiumsprofiler, der låses med to gavlprofiler og et vægprofil. Front- og gavlprofilerne er lukket med et kvadratisk rillelukningsprofil. I begge hjørner er monteret en hjørnelukningsplade, således at bundens front fremstår harmonisk. Bunden leveres i standard dybdemål på 1000, 1150, 1250, 1400, 1500, 1650 og 1750 mm.

FARVER Natur aluminium

### PRODUKTNR AB100

Bund opbygget af 100 mm. høje og 250 mm. dybe strengpresede aluminiumsprofiler, der låses med to gavlprofiler og et vægprofil. Front- og gavlprofilerne er lukket med et kvadratisk rillelukningsprofil. I begge hjørner er monteret en hjørnelukningsplade, således at bundens front fremstår harmonisk. Bunden leveres i standard dybdemål på 1000, 1150, 1250, 1400, 1500, 1650 og 1750 mm.

FARVER Natur aluminium

## Produkttegning: (AG230) Hårdtræs gulv



### Produktbeskrivelse

Hårdtræs gulv udført i bæredygtigt hårdtræ fastgjort på strøer (også i bæredygtigt hårdtræ). Gulvet kan lægges direkte oven på en aluminiums- eller betonbund.

Placeres hårdtræs gulvet ovenpå en stål bund monteres en 2 mm stålplade (afvandsplade) mellem stål bunden og hårdtræs gulvet, således at afvanding ikke foregår direkte ned på underbeklædningen, men kontrolleres mod forkant på altanen (afvandspladen følger automatisk med sammen med stål bunden).

Da gulvet ikke fastgøres til altanens bund, så kan det fjernes for rengøring nede under.

*Bemærk: Hårdtræ er et naturmateriale, der påvirkes af de klimatiske forhold. Da hårdtræets indhold af naturlige farver og olier er forskellig fra træ til træ, kan der udvaskes varierende mængder farvestof ved regnvej.*

## ■ PRODUKTNR A121

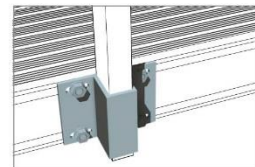
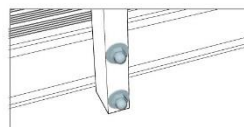


### TYPE TREMMER OVER BUND MELLEML STOLPER

Tremmer i kvadratiske aluminiumsprofiler (4-kantrør), der måler 20x20 mm. Frontlisteprofiler er monteret mellem stolperne således at stolperne gør det ud for tremmer. Tremmerne stopper ved overkanten af bunden og giver et synligt bundprofil.

**FARVER** Eloxeret (aluens naturlige sølvliggende farve) eller 10 standardfarver. Se inderomslag for rækværksfarver.

Kan monteres med stolpebeslag. Stolpebeslaget monteres med to bolte gennem selve stolpen og ind i bundens frontprofil.



Kan monteres med omegabeslag. Omegabeslaget monteres med fire bolte i bundens frontprofil.

## Produkttegning: (H100) Hårdtræshåndliste



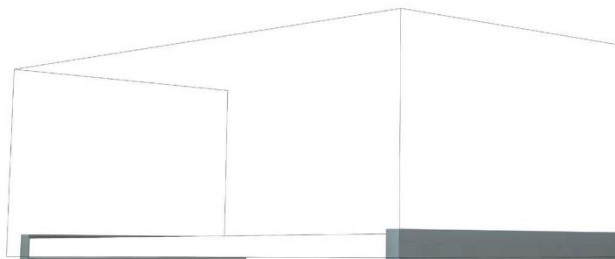
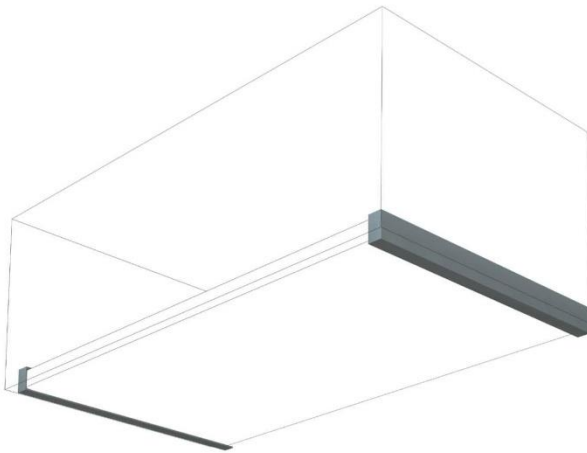
---

### Produktbeskrivelse

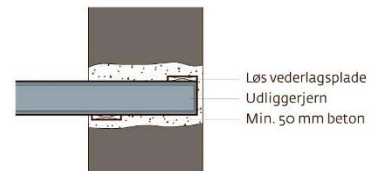
Ovalt håndlisteprofil i bæredygtigt hårdtræ.

*Bemærk: Hårdtræ er et naturmateriale, der påvirkes af de klimatiske forhold. Da hårdtræets indhold af naturlige farver og olier er forskellig fra træ til træ, kan der udvaskes varierende mængder farvestof ved regnvej.*

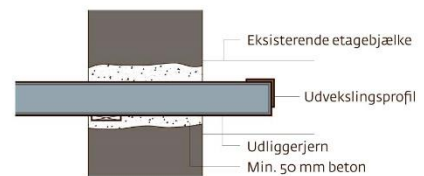
## ■ PRODUKTNR F160



### ■ MONTAGE VED INDSPÆNDING



### ■ MONTAGE VED INDSPÆNDING I ETAGEDÆK

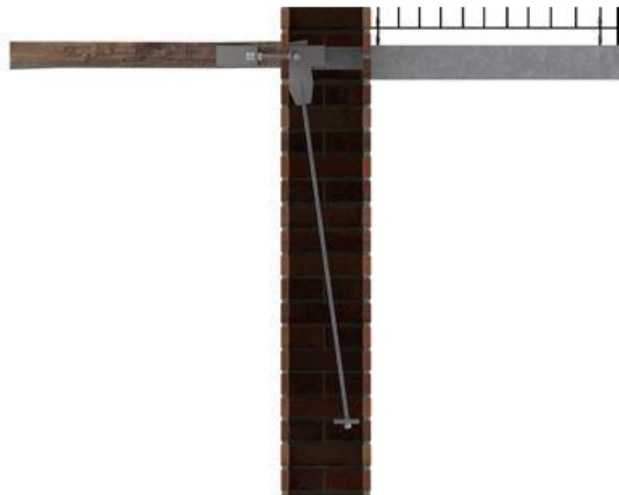


#### TYPE INDESPÆNDT STÅL I MURVÆRK

Anvendes når montagen skal være en del af det samlede arkitektoniske udtryk. Denne fastgøring muliggør en fuldstændig skjult ophængning af altanen, da det er en del af selve stålrammen, der indespændes i facadens murværk.

**FARVER** Galvaniseret (stålets naturlige farve) eller 10 standardfarver. Se inderomslag for rækværksfarver.

## ■ TEGNING F180



TYPE: Indmuret stag i murværket.

Anvendes når montagen skal være en del af det samlede arkitektoniske udtryk. Denne fastgøring muliggør en fuldstændig skjult ophængning af altanen.  
Benyttes typisk på de øverste etager, da murværkets tykkelse og vægt ikke er stærkt nok til almindelig indspænding af stålet.